

IL PROSSIMO AFFIDO

L'Associazione Comunità Alloggio ha il piacere
di invitarvi alla prima conferenza:

"PROGETTI ED ESPERIENZE DI AFFIDAMENTO FAMILIARE"

presentata da Silvia Bodoardo dell'A.N.F.A.A.
(Associazione Nazionale Famiglie Adottive e Affidatarie)

che avrà luogo Venerdì 6 Marzo alle ore 18,30
presso la Sala Cupola del centro "La Serra"
in Corso Botta, 30 ad Ivrea.

La partecipazione è aperta a tutti ed
è completamente gratuita.
Seguirà aperitivo ed esposizione di libri a cura della
Libreria Cossavella.

Con il patrocinio della



Città di Ivrea



Associazione
Comunità Alloggio



CENTRO SERVIZI PER IL
VOLONTARIATO SVILUPPO
E SOLIDARIETÀ IN PIEMONTE



Cooperativa Sociale
Pentagramma

CHI E' IL VOLONTARIO ?

"Volontario è la persona che, adempiuti i doveri di ogni cittadino, mette a disposizione il proprio tempo e le proprie capacità per gli altri, per la comunità di appartenenza o per l'umanità intera.

Egli opera in modo libero e gratuito promuovendo risposte creative ed efficaci ai bisogni dei destinatari della propria azione o contribuendo alla realizzazione dei beni comuni."
(dalla "Carta dei valori del volontariato")

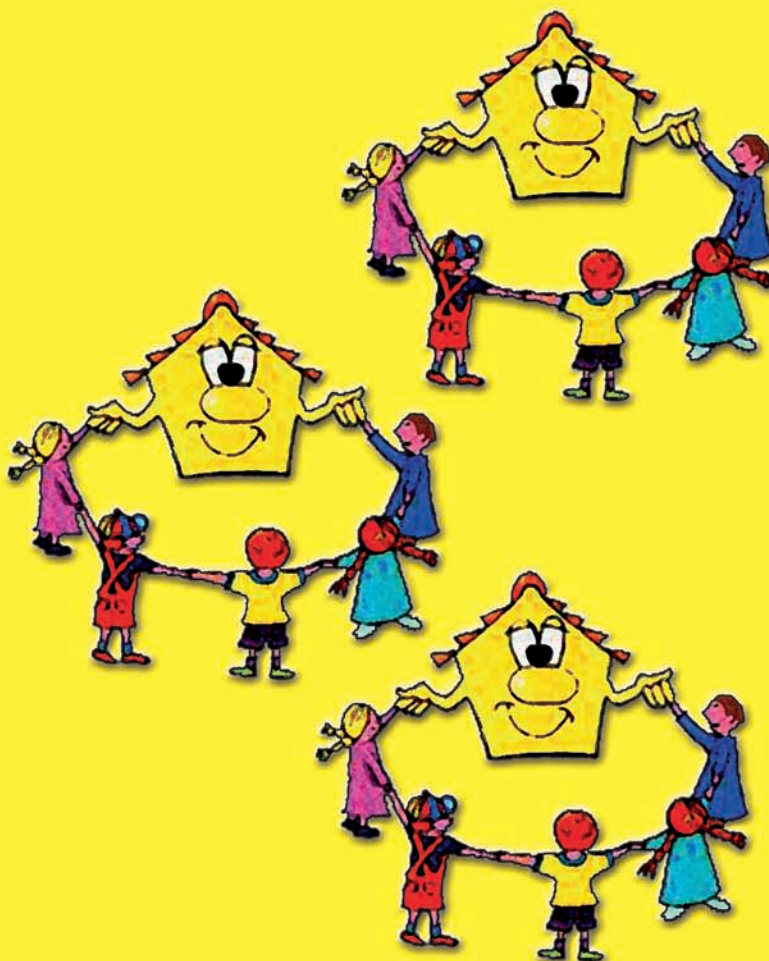
Per noi fare volontariato è anche un'occasione per stare insieme e divertirci !

Puoi fare il volontario se hai compiuto 18 anni.

DESTINAZIONE DEL 5 PER MILLE

Per chi vuole sostenere l'attività dell'associazione, è possibile destinare il 5 per mille:
codice fiscale 84002710014

Associazione Comunità Alloggio
Vicolo San Savino 10, 10015 Ivrea (TO)
Tel. 0125.48.948 , Fax 0125.62.72.12
centrobase@libero.it



Associazione Comunità Alloggio ONLUS



BREVE STORIA DELLA NOSTRA ASSOCIAZIONE

La nostra associazione "Comunità Alloggio" nasce nel 1974 e crea la comunità alloggio "Centro Base", rivolta a minori di famiglie in stato di disagio, all'inizio prevalentemente immigrate del Sud Italia.

Mantiene la gestione della comunità sino al 1998, momento in cui gli educatori dell'associazione si organizzano in una cooperativa sociale che subentra nella gestione diretta del "Centro Base".

A tuttora collaboriamo con la cooperativa per l'attività verso i minori e formiamo i volontari che prestano la loro opera all'interno dell'associazione.

Partecipiamo inoltre alle iniziative promosse dal CSA (Coordinamento Socio Assistenziale).



LA FINALITA' DELLA NOSTRA ASSOCIAZIONE

"L'associazione persegue esclusivamente finalità di solidarietà sociale nel campo dell'assistenza sociale e socio sanitaria e ha lo scopo di operare nel settore dei servizi alla persona".

(Dallo Statuto dell'Associazione)



Associazione Comunità Alloggio

LE NOSTRE ATTIVITA'

Come volontari dell'associazione siamo coinvolti in svariate attività:

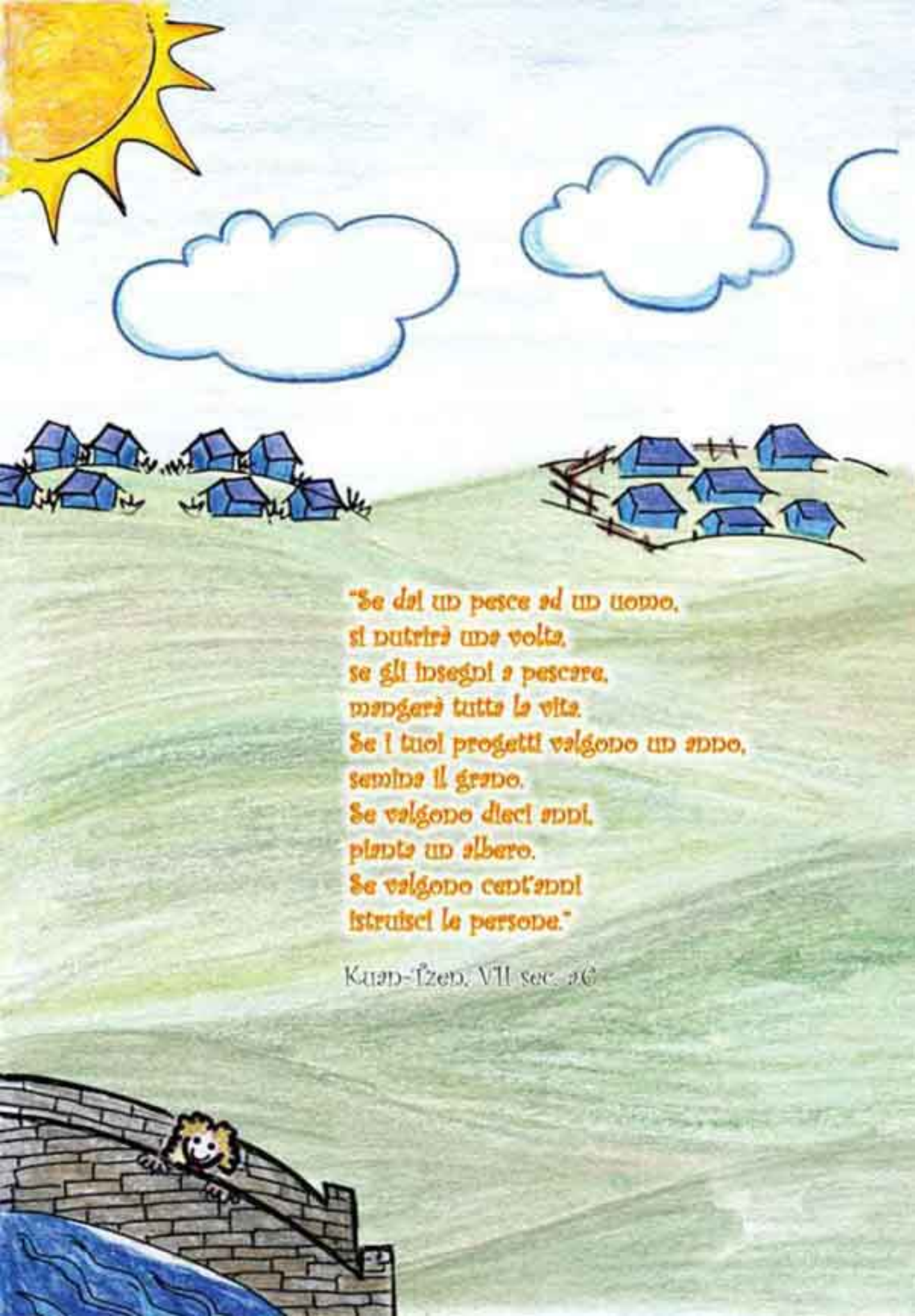
- ✎ attività di volontariato presso la Comunità Educativa "Centro Base", rivolta a ragazzi dai 12 ai 18 anni;
- ✎ attività di volontariato presso l'alloggio di sgancio "Casa Giuliano" rivolta a neo-maggiorenni dimessi dalla comunità;
- ✎ attività di volontariato come "famiglia di supporto" nel week-end per i minori inseriti presso la comunità;
- ✎ attività di ricerca e sostegno ai volontari che vogliono diventare famiglie affidatarie (Progetto: Il prossimo affido);
- ✎ attività di progettazione per l'avvio di nuove iniziative dell'associazione;
- ✎ attività di promozione e diffusione delle iniziative;
- ✎ attività di formazione e supporto per tutti i volontari dell'associazione.



Siamo alla continua ricerca di persone interessate a svolgere un'attività di volontariato, con la possibilità di scegliere verso cosa orientarsi in base alle proprie inclinazioni e disponibilità.

IL PROSSIMO AFFIDO





*"Se dal un pesce ad un uomo,
si nutrirà una volta,
se gli insegni a pescare,
mangerà tutta la vita.
Se i tuoi progetti valgono un anno,
semina il grano.
Se valgono dieci anni,
pianta un albero.
Se valgono cent'anni
istruisci le persone."*

Kuān-īzen, VII sec. 26

IL PROSSIMO AFFIDO

Vicini alle famiglie risorse per il futuro

Di cosa parliamo

L'affidamento familiare è una forma di sostegno rivolta ai minori che si trovano a vivere temporaneamente in una situazione di difficoltà all'interno della propria famiglia. Possono diventare affidatari sia individui singoli sia nuclei familiari con o senza figli. Sono possibili diverse forme di affidamento in base ai bisogni dei minori e ai progetti concordati con i Servizi Sociali.



L'affido duro

Il minore vive con la propria famiglia che viene sostenuta dalle famiglie affidatarie per determinati periodi, per alcune ore della giornata o per attività specifiche. L'affidatario può occuparsi del minore durante le ore pomeridiane e serali, può accompagnarlo negli spostamenti per le attività extrascolastiche, aiutarlo a fare i compiti, ospitarlo nel week-end o durante le vacanze. L'affidatario in questo caso presta un servizio di volontariato secondo la propria disponibilità.

L'affido residenziale

Il minore viene accolto presso l'abitazione della famiglia affidataria giorno e notte. La famiglia affidataria ha il compito di assicurargli il mantenimento, l'educazione e l'istruzione. Le caratteristiche di questa forma di affido sono la temporaneità (fino a 2 anni eventualmente prorogabili), il mantenimento dei rapporti con la famiglia di origine del minore (la famiglia affidataria non può ostacolare tali contatti) e la previsione del ritorno del minore presso la propria famiglia.

Legge di riferimento: L.N. n.149 del 28 marzo 2001, "Diritto del minore alla propria famiglia".



IL PROSSIMO AFFIDO

Vicini alle famiglie
risorse per il futuro

Il Progetto

L'Associazione Comunità Alloggio promuove il progetto "Il Prossimo affido" per:

- sensibilizzare la comunità locale sul tema dell'affido familiare attraverso incontri informativi condotti con il Consorzio dei Servizi Sociali In.Re.Te. e con una psicologa esperta nel settore.
- reperire persone e famiglie interessate a diventare affidatari. Dopo l'incontro informativo vi sono iter differenti a seconda della propria disponibilità e del progetto definito dal Servizio Sociale.

Se si vuole diventare famiglia affidataria residenziale si deve intraprendere un percorso conoscitivo più approfondito con il Consorzio In.Re.Te e il Servizio di Psicologia ASL TO 4.

- sostenere in modo continuativo le famiglie affidatarie attraverso incontri di consulenza gestiti da un professionista esperto nel settore, incontri di formazione su tematiche scelte dalle famiglie coinvolte e condotte da diverse figure professionali (educatori, psicologi, assistenti sociali, ...) e momenti di incontro informale.

I Destinatari

Il progetto si rivolge a singoli individui, a famiglie con o senza figli e alle famiglie già impegnate nell'affido interessate ad aderire all'iniziativa. Per chi vuole avvicinarsi alla relazione con l'adolescente, è prevista la possibilità di sperimentarsi, affiancati da un educatore o un volontario esperto, all'interno della comunità educativa residenziale "Centro Base" di Ivrea, gestita dalla cooperativa sociale "Pentagramma". L'attività di affidamento può essere rivolta anche ai minori inseriti in comunità e secondo i progetti individuali di ogni ragazzo.

La nostra associazione garantisce alle famiglie e ai singoli affidatari la tutela della propria attività volontaria attraverso un'assicurazione, che può essere attivata se ci si iscrive all'associazione (unico contributo economico richiesto). Inoltre, siamo disponibili a raccogliere le ulteriori esigenze di formazione e sostegno che possono presentarsi durante il percorso.

Contatti

Gli interessati a partecipare al progetto o che desiderano ricevere maggiori informazioni possono contattarci: telefonicamente al numero 331 9855201 oppure via e-mail a centrobase@libero.it.



Chi promuove il progetto

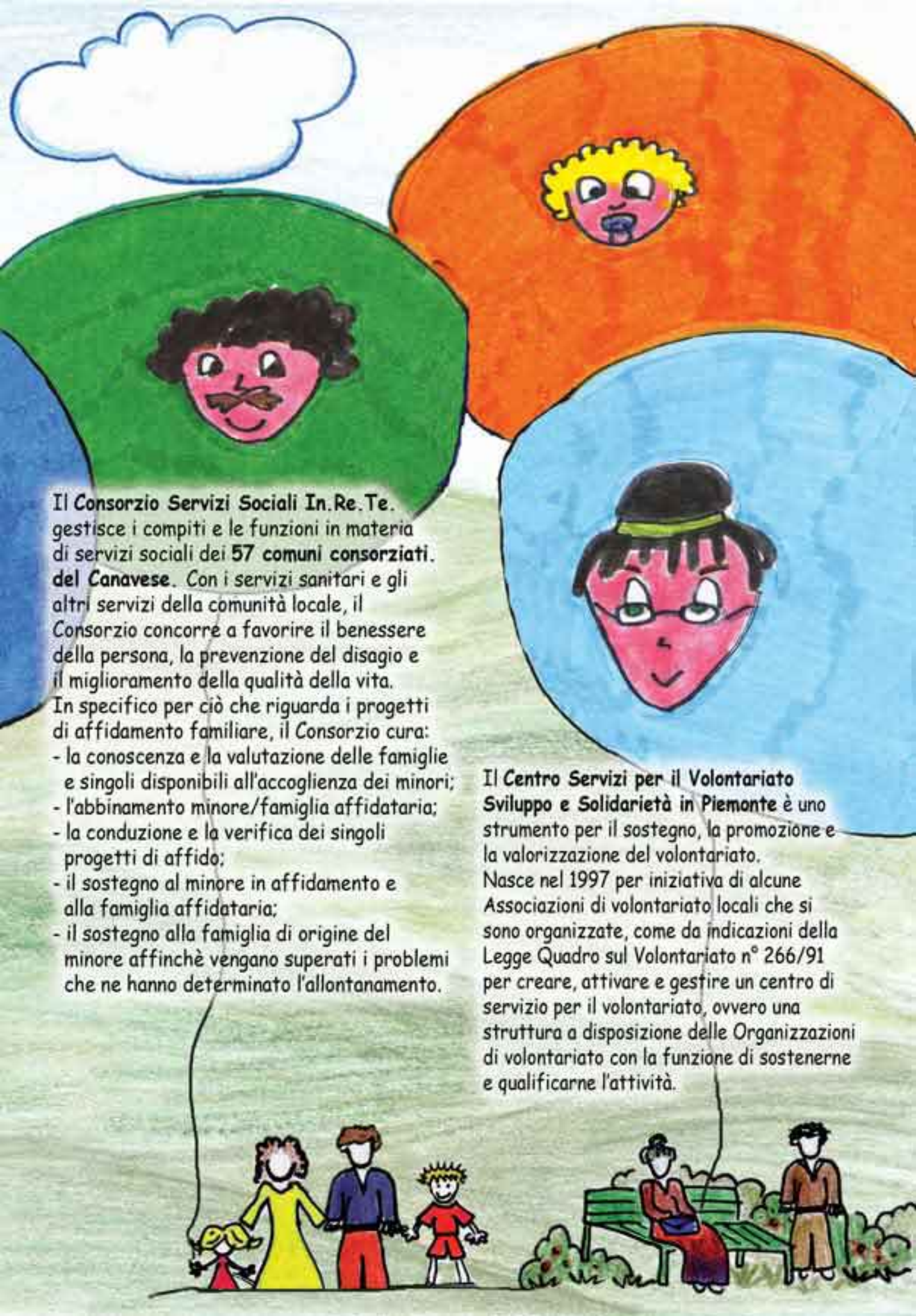
L'Associazione "Comunità Alloggio" nasce nel 1974 e crea la comunità alloggio "Centro Base". I volontari si ponevano allora l'obiettivo di accogliere prevalentemente i minori delle famiglie immigrate dal Sud Italia con l'ottica di soddisfare nell'immediato i bisogni materiali che esse manifestavano. Con il passare del tempo l'Associazione tendeva a caratterizzarsi sempre più professionalmente e nei primi anni '90 assumeva i primi educatori professionali. Mantiene la gestione della comunità fino al 1998, anno in cui subentra la Cooperativa Sociale Pentagramma. L'Associazione continua tutt'oggi a svolgere la sua preziosa attività rivolgendosi prevalentemente ai minori e alle loro famiglie; garantisce il sostegno tecnico alla Cooperativa e la presenza di volontari all'interno della comunità e dell'alloggio di sgancio. Organizza corsi di formazione per i volontari e promuove campagne di sensibilizzazione rivolte al sostegno dei minori.



Chi collabora al progetto

La PENTAGRAMMA Cooperativa Sociale ONLUS nasce nel 1998 e si propone di operare nel settore dei servizi alle persone di ogni età, con attenzione al superamento dell'emarginazione, alla valorizzazione dei soggetti coinvolti e alla loro socializzazione, favorendone la formazione umana e professionale. Attualmente opera prevalentemente con i minori e le loro famiglie. Gestisce la Comunità Educativa Residenziale per Minori 'CENTRO BASE' e l'alloggio di sgancio per i neo-diciottenni 'Casa Giuliano'. Inoltre segue progetti di supporto educativo sul territorio rivolti ai minori e alle loro famiglie.





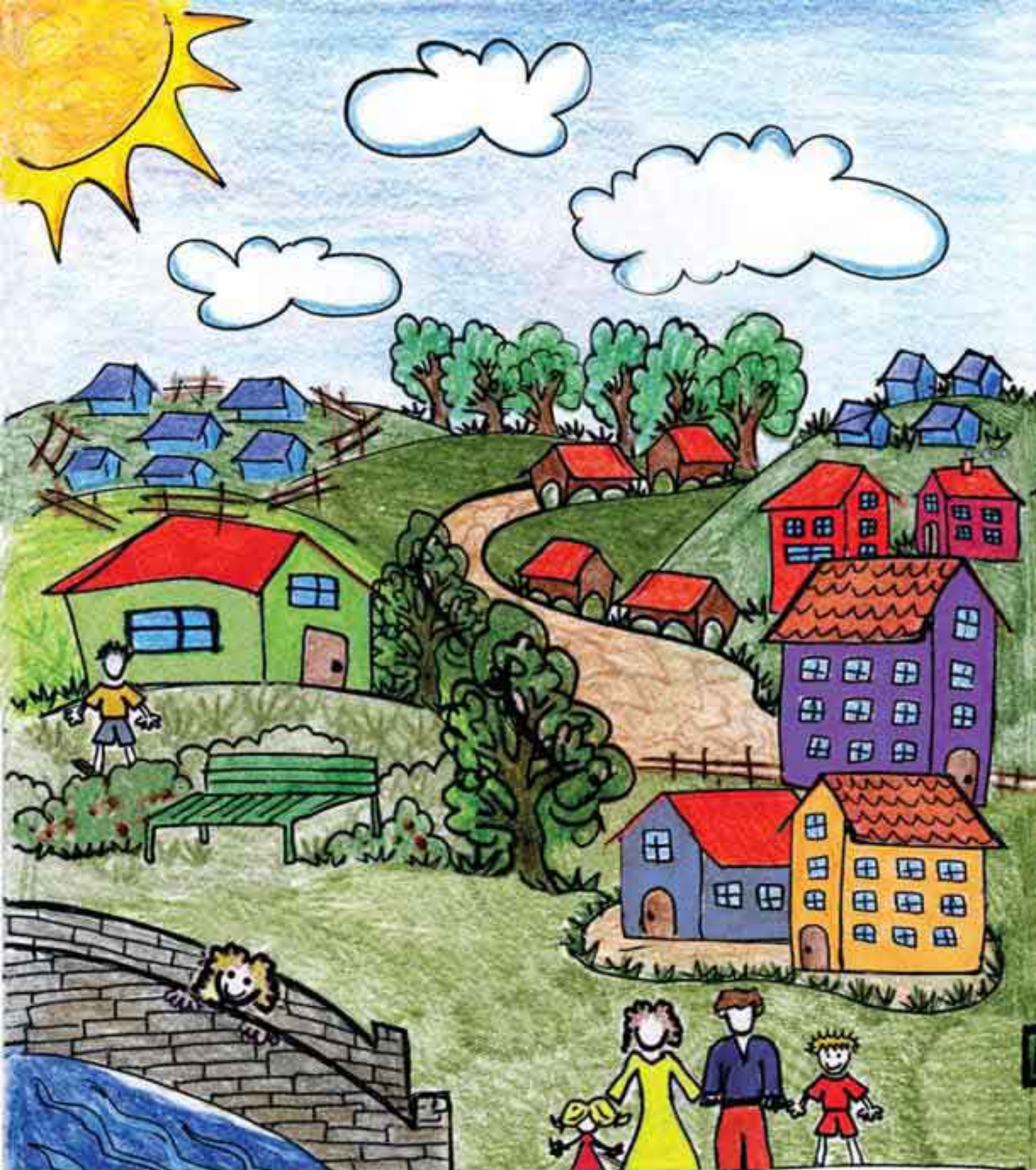
Il Consorzio Servizi Sociali In.Re.Te. gestisce i compiti e le funzioni in materia di servizi sociali dei **57 comuni consorziati del Canavese**. Con i servizi sanitari e gli altri servizi della comunità locale, il Consorzio concorre a favorire il benessere della persona, la prevenzione del disagio e il miglioramento della qualità della vita.

In specifico per ciò che riguarda i progetti di affidamento familiare, il Consorzio cura:

- la conoscenza e la valutazione delle famiglie e singoli disponibili all'accoglienza dei minori;
- l'abbinamento minore/famiglia affidataria;
- la conduzione e la verifica dei singoli progetti di affido;
- il sostegno al minore in affidamento e alla famiglia affidataria;
- il sostegno alla famiglia di origine del minore affinché vengano superati i problemi che ne hanno determinato l'allontanamento.

Il Centro Servizi per il Volontariato Sviluppo e Solidarietà in Piemonte è uno strumento per il sostegno, la promozione e la valorizzazione del volontariato.

Nasce nel 1997 per iniziativa di alcune Associazioni di volontariato locali che si sono organizzate, come da indicazioni della Legge Quadro sul Volontariato n° 266/91 per creare, attivare e gestire un centro di servizio per il volontariato, ovvero una struttura a disposizione delle Organizzazioni di volontariato con la funzione di sostenerne e qualificarne l'attività.



**ASSOCIAZIONE
COMUNITA' ALLOGGIO**
 Vicolo San Savino 10
 10015 Ivrea (TO)
 Tel. 0125.48.948
 Fax 0125.62.72.12
 centrobase@libero.it

**CONSORZIO SERVIZI
SOCIALI IN.RE.TE.**
 Via Jervis, 24
 10015 Ivrea (TO)
 Tel. 0125 - 646111
 Fax 0125 - 646190
 consorzio@inrete.to.it

**CENTRO SERVIZI
V.S.S.P.**
 Via Giolitti, 21
 10123 - Torino
 Tel. 800590000
 Fax 011-8138777
 centroservizi@vssp.it

**COOPERATIVA
PENTAGRAMMA**
 Vicolo S. Savino, 10
 10015 Ivrea (TO)
 Tel. 0125 48948
 Fax: 0125 627212
 coop.pentagramma@tiscali.it



Materiale promozionale gratuito realizzato in collaborazione con il Centro Servizi per il Volontariato VSSP per la promozione della cultura della solidarietà.